

Федеральное агентство по физической культуре и спорту

ФЕДЕРАЛЬНОЕ ГОСУДАРСТВЕННОЕ ОБРАЗОВАТЕЛЬНОЕ УЧРЕЖДЕНИЕ
ВЫСШЕГО ПРОФЕССИОНАЛЬНОГО ОБРАЗОВАНИЯ «РОССИЙСКИЙ
ГОСУДАРСТВЕННЫЙ УНИВЕРСИТЕТ ФИЗИЧЕСКОЙ КУЛЬТУРЫ, СПОРТА
И ТУРИЗМА»
(РГУФК)

ПРИЛОЖЕНИЕ 4.2
К ОТЧЕТУ О НАУЧНО – ИССЛЕДОВАТЕЛЬСКОЙ И ОПЫТНО -
КОНСТРУКТОРСКОЙ РАБОТЕ

Создание системы автоматизированной обработки и анализа форм федеральной
государственной статистической отчетности по физической культуре и спорту

2 этап

Руководство пользователя
для организаций и сотрудников органов исполнительной власти в области
физкультуры и спорта

Москва 2008

Список изменений

| Дата | Автор | Исх. Вер. | Что изменено | Новая Вер. |
|-------------|------------------|----------------------|---------------------|-----------------------|
| 26.02.2008 | В.С. Илларионова | - | Новый документ | 2.0 |
| | | | | |

Оглавление

| | | |
|----------|---|-----------|
| 1 | ВВЕДЕНИЕ | 7 |
| 1.1 | ОБЛАСТЬ ПРИМЕНЕНИЯ | 7 |
| 1.2 | КРАТКОЕ ОПИСАНИЕ ВОЗМОЖНОСТЕЙ..... | 7 |
| 1.3 | АУДИТОРИЯ ПОЛЬЗОВАТЕЛЕЙ И УРОВЕНЬ ИХ ПОДГОТОВКИ | 8 |
| 1.4 | ПЕРЕЧЕНЬ ЭКСПЛУАТАЦИОННОЙ ДОКУМЕНТАЦИИ | 8 |
| 2 | НАЗНАЧЕНИЕ И УСЛОВИЯ ПРИМЕНЕНИЯ | 9 |
| 2.1 | ВИДЫ ДЕЯТЕЛЬНОСТИ, ФУНКЦИИ | 9 |
| 2.2 | ПРОГРАММНЫЕ И АППАРАТНЫЕ ТРЕБОВАНИЯ К СИСТЕМЕ | 9 |
| 2.2.1 | <i>Аппаратные требования к системе</i> | 9 |
| 2.2.2 | <i>Программные требования к системе</i> | 10 |
| 3 | ПОДГОТОВКА К РАБОТЕ | 11 |
| 3.1 | СОСТАВ ДИСТРИБУТИВА | 11 |
| 3.2 | УСТАНОВКА ПРИЛОЖЕНИЯ..... | 11 |
| 3.2.1 | <i>Установка .NET Framework 2.0</i> | 11 |
| 3.2.2 | <i>Установка Adobe Reader 8.1</i> | 11 |
| 3.2.3 | <i>Установка приложения</i> | 12 |
| 4 | ФОРМИРОВАНИЕ И ВЕДЕНИЕ БАЗ ДАННЫХ | 13 |
| 4.1 | ПРАВИЛА ПОДГОТОВКИ ДАННЫХ | 13 |
| 4.2 | ПОРЯДОК И СРЕДСТВА ЗАПОЛНЕНИЯ БАЗЫ ДАННЫХ..... | 13 |
| 5 | ПОРЯДОК РАБОТЫ С ЭЛЕКТРОННЫМИ ФОРМАМИ | 14 |
| 5.1 | ВВОД ДАННЫХ В ПОЛЯ ЭЛЕКТРОННОЙ ФОРМЫ | 16 |
| 5.2 | СОХРАНЕНИЕ ДАННЫХ, ВВЕДЕННЫХ В ПОЛЯ ЭЛЕКТРОННОЙ ФОРМЫ..... | 18 |
| 5.3 | ЗАГРУЗКА ДАННЫХ, РАНЕЕ ВВЕДЕННЫХ В ПОЛЯ ЭЛЕКТРОННОЙ ФОРМЫ | 19 |
| 5.4 | ВЫВОД СФОРМИРОВАННОЙ ФОРМЫ ГОСУДАРСТВЕННОЙ СТАТИСТИЧЕСКОЙ ОТЧЕТНОСТИ НА ПЕЧАТЬ | 20 |
| 5.5 | ПЕРЕДАЧА ДАННЫХ ВВЕДЕННЫХ В ПОЛЯ ЭЛЕКТРОННОЙ ФОРМЫ | 21 |
| 5.6 | ЗАПОЛНЕНИЕ ЭЛЕКТРОННЫХ ФОРМ СТАТИСТИЧЕСКОЙ ОТЧЕТНОСТИ НА ПОРТАЛЕ РОССПОРТА (В РЕЖИМЕ ON-LINE) | 22 |
| 6 | ПОРЯДОК РАБОТЫ С ПРИЛОЖЕНИЕМ «РОССПОРТ СУММАТОР» | 24 |
| 6.1 | ЗАПУСК ПРИЛОЖЕНИЯ..... | 24 |
| 6.2 | СОЗДАНИЕ ОТЧЕТА | 25 |
| 6.3 | ЗАПОЛНЕНИЕ ОТЧЕТОВ ВРУЧНУЮ | 27 |
| 6.4 | ПРОСМОТР ЖУРНАЛА СОБЫТИЙ | 28 |
| 7 | АВАРИЙНЫЕ СИТУАЦИИ. ВОССТАНОВЛЕНИЕ БАЗЫ ДАННЫХ | 29 |

Термины, сокращения и обозначения

| | |
|---|---|
| Автоматизированная система (АС) | - система, состоящая из персонала и комплекса средств автоматизации его деятельности, реализующая информационную технологию выполнения установленных функций |
| Заказчик | - Росспорт |
| Математическое обеспечение АС | - совокупность математических методов, моделей и алгоритмов, примененных в АС |
| Методическое обеспечение АС | - совокупность документов, описывающих технологию функционирования АС, методы выбора и применения пользователями технологических приемов для получения конкретных результатов при функционировании АС |
| Общее программное обеспечение АС | - часть программного обеспечения АС, представляющая собой совокупность программных средств, разработанных вне связи с созданием данной АС |
| Пользователь автоматизированной системы | - лицо, участвующее в функционировании АС или использующее результаты ее функционирования |
| Программное обеспечение АС | - совокупность программ на носителях данных и программных документов, предназначенных для отладки, функционирования и проверки работоспособности АС |
| Система | - автоматизированная информационная система сбора статистики Росспорта |
| Специальное программное обеспечение АС | - часть программного обеспечения АС, представляющая собой совокупность программ, разработанных при создании данной АС |
| Техническое обеспечение | - совокупность всех технических средств, используемых при функционировании АС |
| Учреждение | - организация или учреждение (школа, спортивный клуб и т.д., и т.п.), ведущее работу в области физической культуры и спорта |
| Функция АС | - совокупность действий АС, направленных на достижение определенной цели |

| | |
|--------------------------------|---|
| Электронная цифровая подпись | - реквизит электронного документа, предназначенный для защиты данного электронного документа от подделки, полученный в результате криптографического преобразования информации с использованием закрытого ключа электронной цифровой подписи и позволяющий идентифицировать владельца сертификата ключа подписи, а также установить отсутствие искажения информации в электронном документе |
| Электронный документ | - документ, в котором информация представлена в электронно-цифровой форме |
| XML (eXtended Markup Language) | - расширяемый язык гипертекстовой разметки, используемый для создания и размещения документов в Интернете. Язык XML использует структуру тегов и определяет содержание гипертекстового документа |
| PDF (Portable Document Format) | - метафайловый формат, предложенный фирмой Adobe для графических файлов (векторных и растровых), содержащих иллюстрации и текст с большим набором шрифтов и гипертекстовыми ссылками с целью передачи их по сети в сжатом виде |

Обозначения и сокращения

| | |
|-----|---|
| РФ | Российская Федерация |
| АС | - Автоматизированная система |
| АИС | - Автоматизированная информационная система |
| АРМ | - Автоматизированное рабочее место |
| БД | - База данных |
| НСИ | - Нормативно – справочная информация |
| ОПО | - Общее программное обеспечение |
| ОС | - Операционная система |
| ПО | - Программное обеспечение |
| СПО | - Специализированное программное обеспечение. |
| ТЗ | - Техническое задание на создание Системы |
| ЭЦП | - Электронно-цифровая подпись |
| EN | - Английская версия ОС |
| RU | - Русская версия ОС |

1 ВВЕДЕНИЕ

1.1 ОБЛАСТЬ ПРИМЕНЕНИЯ

Система предназначена для обеспечения автоматизированного сбора, обработки, хранения и анализа показателей федеральной государственной статистической отчетности по физической культуре и спорту, для последующей систематизации, аналитической обработки, контроля, корректировки и хранения данных о развитии физической культуры и спорта в Российской Федерации.

Целью создания Системы является обеспечение автоматизированного формирования сводных годовых отчетов по формам федерального государственного статистического наблюдения №1-ФК «Сведения о физической культуре и спорте», № 5-ФК «Сведения о спортивной школе (детско-юношеской спортивной школе, специализированной детско-юношеской школе олимпийского резерва и детско-юношеском клубе физической подготовки)», №5-ФК (сводная) «Сводные сведения по спортивным школам (детско-юношеским спортивным школам, специализированным детско-юношеским школам олимпийского резерва и детско-юношеским клубам физической подготовки)».

1.2 КРАТКОЕ ОПИСАНИЕ ВОЗМОЖНОСТЕЙ

Система позволяет решать следующие задачи:

1. ввод информации в годовые формы федерального государственного статистического наблюдения в области физической культуры и спорта юридическими лицами и их структурными подразделениями;
2. автоматизированное формирование или ручной ввод информации в годовые формы федерального государственного статистического наблюдения в области физической культуры и спорта органами исполнительной власти субъектов РФ в области физической культуры и спорта;
3. сбор органами исполнительной власти субъектов Российской Федерации в области физической культуры и спорта статистической информации по физической культуре и спорту от юридических лиц через файлы на внешних носителях или по электронной почте;
4. обработка и анализ поступивших от юридических лиц форм государственной статистической отчетности, формирование форм федерального государственного статистического наблюдения в области физической культуры и спорта по субъекту Российской Федерации.

Состав системы приведен в Таблица 1.

Таблица 1 Состав системы

| № | Название компоненты | Описание компоненты |
|----------|----------------------------------|---|
| 1 | Приложение «Росспорт сумматор» | Компонента предназначена для работы сотрудников органов исполнительной власти субъектов РФ в области физической культуры и спорта со списком электронных документов и формирования сводной отчетности для Росспорта |
| 2 | Электронная форма 1-ФК | Компонента представляет собой интерактивную PDF форму и предназначена для формирования бумажной и электронной версии отчетности по форме 1-ФК |
| 3 | Электронная форма 5-ФК | Компонента представляет собой интерактивную PDF форму и предназначена для формирования бумажной и электронной версии отчетности по форме 5-ФК |
| 4 | Электронная форма 5-ФК (сводная) | Компонента представляет собой интерактивную PDF форму и предназначена для формирования бумажной и электронной версии отчетности по форме 5-ФК (сводная) |

1.3 АУДИТОРИЯ ПОЛЬЗОВАТЕЛЕЙ И УРОВЕНЬ ИХ ПОДГОТОВКИ

Эксплуатацией системы занимаются специально обученные сотрудники органов исполнительной власти субъектов Российской Федерации в области физической культуры и спорта. Сотрудники должны обладать следующей квалификацией:

- Пользовательские навыки в работе с ПЭВМ
- Пользовательские навыки в работе с графическим интерфейсом целевой ОС
- Пользовательские навыки в работе с Adobe Reader
- Знание предметной области и знакомство с Руководством пользователя для организаций и сотрудников.

1.4 ПЕРЕЧЕНЬ ЭКСПЛУАТАЦИОННОЙ ДОКУМЕНТАЦИИ

- Операционная система Windows. Руководство пользователя
- Документация по техническим средствам
- Руководство пользователя для организаций и сотрудников

2 НАЗНАЧЕНИЕ И УСЛОВИЯ ПРИМЕНЕНИЯ

2.1 Виды деятельности, функции

Объектом автоматизации является процесс сбора, автоматизированной обработки и анализа показателей федеральной государственной статистической отчетности по физической культуре и спорту.

Сбор, автоматизированная обработка и анализ показателей федеральной государственной статистической отчетности по физической культуре и спорту осуществляется в соответствии с Постановлением Федеральной службы государственной статистики «Об утверждении статистического инструментария для организации Росспортом статистического наблюдения за деятельностью учреждений по физической культуре и спорту» № 30 от 03.04.2007 года.

В соответствии с вышеуказанным Постановлением Система предназначена для формирования, сбора и обработки годовых отчетов по формам федерального государственного статистического наблюдения:

- № 1-ФК «Сведения о физической культуре и спорте»;
- № 5-ФК «Сведения о спортивной школе (детско-юношеской спортивной школе, специализированной детско-юношеской школе олимпийского резерва, детско-юношеском клубе физической подготовки»;
- № 5-ФК (сводная) «Сводные сведения по спортивным школам (детско-юношеским спортивным школам, специализированным детско-юношеским школам олимпийского резерва и детско-юношеским клубам физической подготовки)».

Пользователями Системы являются сотрудники органов исполнительной власти субъектов Российской Федерации в области физической культуры и спорта, юридические лица и их обособленные подразделения, осуществляющие деятельность по физической культуре и спорту, детско-юношеские спортивные школы и клубы физической подготовки.

2.2 ПРОГРАММНЫЕ И АППАРАТНЫЕ ТРЕБОВАНИЯ К СИСТЕМЕ

2.2.1 АППАРАТНЫЕ ТРЕБОВАНИЯ К СИСТЕМЕ

Приложения, используемые АРМ сотрудника Росспорта, работают на следующем (или совместимым с ним) оборудовании:

- Процессор – не ниже Intel Pentium 4 2ГГц;
- Объем оперативной памяти – не менее 512 Мб;

- Разрешающая способность видеосистемы и монитора – не ниже 1024x768 точек
- Сетевой адаптер Ethernet не менее 10/100Мбит
- 101 клавишная или Windows-совместимая клавиатура
- Windows-совместимая мышь

2.2.2 ПРОГРАММНЫЕ ТРЕБОВАНИЯ К СИСТЕМЕ

АИС АСУ использует следующее программное обеспечение:

- Операционные системы MS Windows XP, MS Windows 2000 на рабочем месте для заполнения PDF форм и для ввода заполненных PDF форм;
- Программное обеспечение Adobe Acrobat Reader 8.1 и выше на рабочем месте для заполнения PDF форм и ввода заполненных PDF форм;
- Программное обеспечение .NET Framework 2.0 на рабочем месте для работы с приложением «Росспорт сумматор».

3 ПОДГОТОВКА К РАБОТЕ

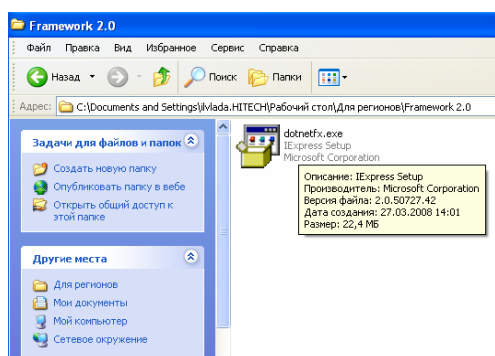
3.1 СОСТАВ ДИСТРИБУТИВА

Инсталляцию приложения проводит пользователь системы.

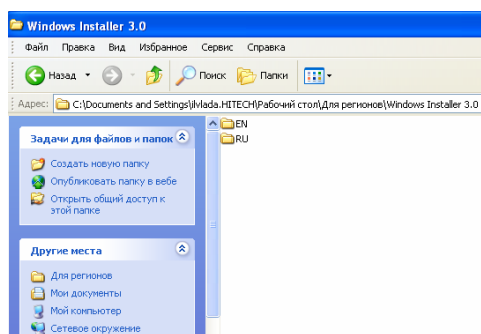
3.2 УСТАНОВКА ПРИЛОЖЕНИЯ

3.2.1 УСТАНОВКА .NET FRAMEWORK 2.0

Откройте папку с установочным пакетом и перейдите в папку «Framework 2.0». Запустите файл «dotnetfx.exe» и следуйте инструкциям по установке.

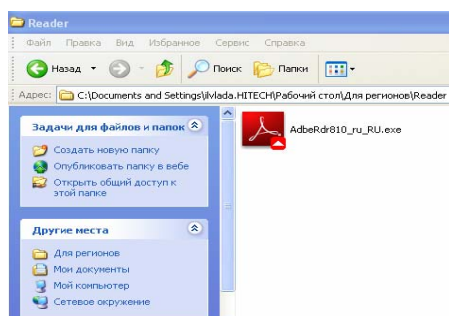


В случае если при установке высветится сообщение о необходимости установки «Windows Installer 3.0» установить его. Дистрибутив ПО находится в папке «Windows Installer 3.0» в папках «EN» и «RU» для английских и русских версий ОС соответственно.



3.2.2 УСТАНОВКА ADOBE READER 8.1

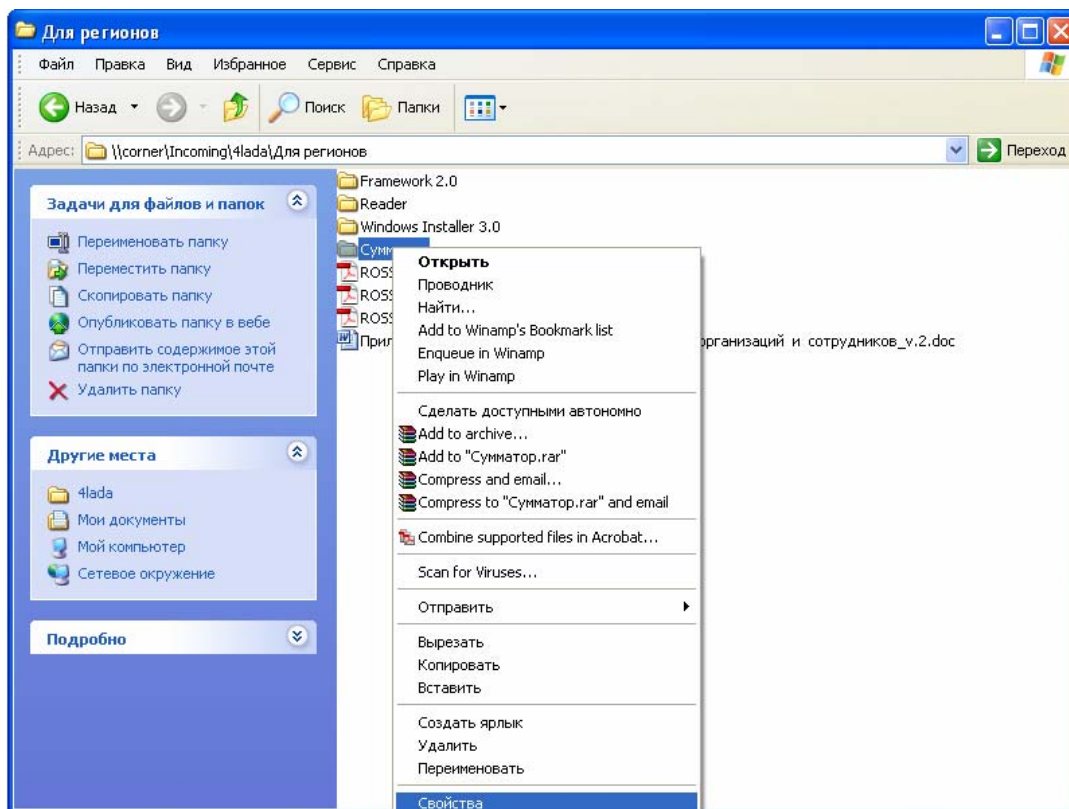
Перейдите в папку «Reader», запустите файл «AdbeRdr810_ru_RU.exe» и следуйте инструкциям по установке.



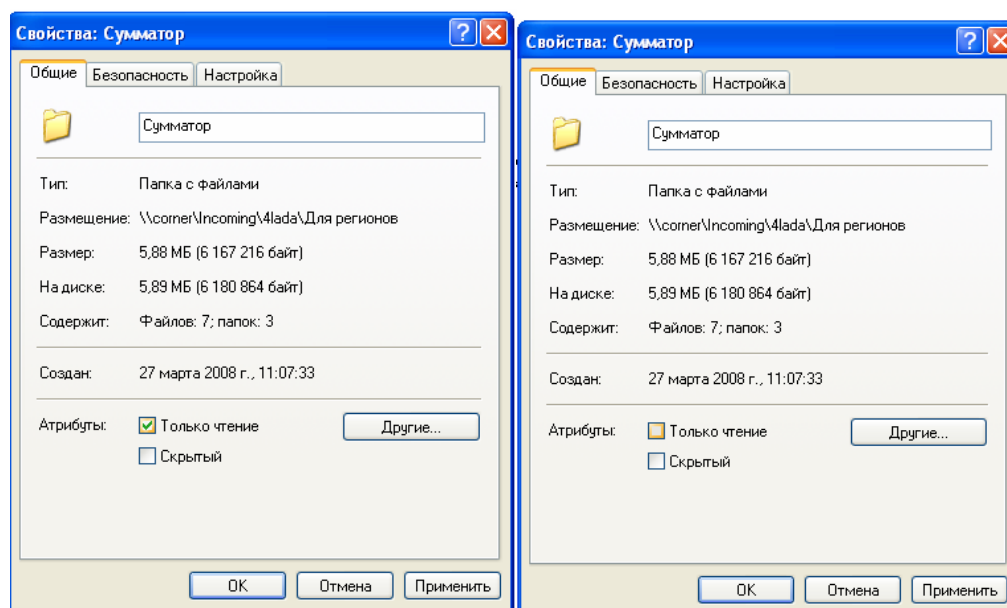
3.2.3 УСТАНОВКА ПРИЛОЖЕНИЯ

Скопируйте папку «Summator», из установочного пакета в компьютер пользователя системы.

Кликните по папке «Summator» правой клавишей мыши для вызова контекстного меню и выберите пункт «Свойства».



Снимите отметку «Только чтение», нажмите «ОК».



4 ФОРМИРОВАНИЕ И ВЕДЕНИЕ БАЗ ДАННЫХ

4.1 ПРАВИЛА ПОДГОТОВКИ ДАННЫХ

В систему данные вводятся в электронном виде в версии Adobe Reader не ниже 8.1.

4.2 ПОРЯДОК И СРЕДСТВА ЗАПОЛНЕНИЯ БАЗЫ ДАННЫХ

Пользователь может редактировать базу данных, формировать отчеты с помощью электронных форм государственной статистической отчетности в формате PDF:

- **ROSSPORT_F1_FK.pdf** (Форма № 1-ФК «Сведения о физической культуре и спорте»);
- **ROSSPORT_F5_FK.pdf** (Форма № 5-ФК «Сведения о спортивной школе (детско-юношеской спортивной школе, специализированной детско-юношеской школе олимпийского резерва, детско-юношеском клубе физической подготовки)»);
- **ROSSPORT_F5_FK_svodnaya.pdf** (Форма № 5-ФК (сводная) «Сводные сведения по спортивным школам (детско-юношеским спортивным школам, специализированным детско-юношеским школам олимпийского резерва и детско-юношеским клубам физической подготовки)»).

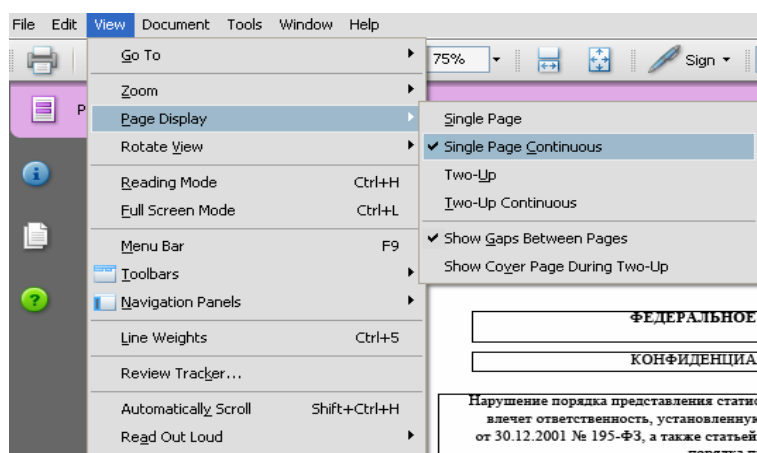
размещенных локально на компьютере Пользователя, в приложении «Росспорт Сумматор» и /или на портале статистики Росспорта.

5 ПОРЯДОК РАБОТЫ С ЭЛЕКТРОННЫМИ ФОРМАМИ

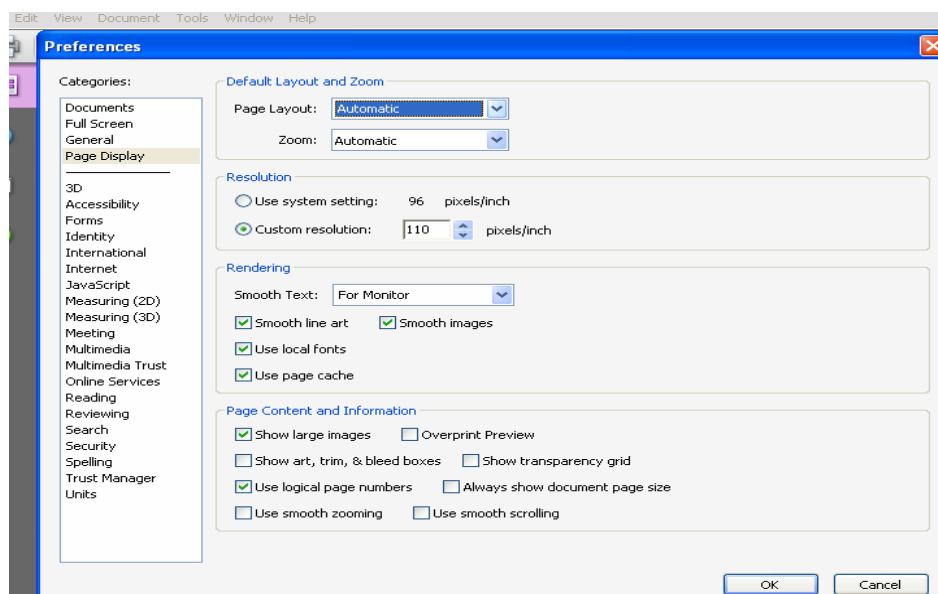
Электронные версии форм статистической отчетности открываются для заполнения в версии Adobe Reader не ниже 8.1. Новейшую версию свободно распространяемого приложения Adobe Reader можно бесплатно установить по данной ссылке: <http://www.adobe.com/products/acrobat/readstep2.html>.

Примечание №1: Внимание! В открывшемся приложении Adobe Reader проверьте, пожалуйста, следующие настройки пользователя и, при необходимости, измените их на:

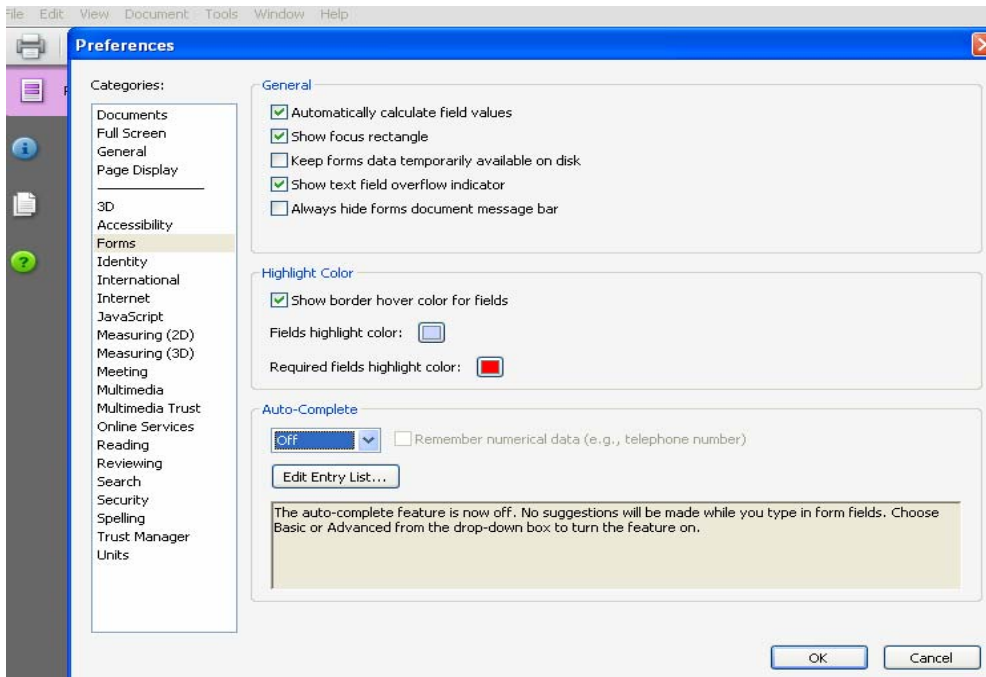
– строка меню **View** пункт меню **Page Display** галка напротив **Single Page Continuous** (изменение данной настройки позволит оптимизировать навигацию по разделам, состоящим из более чем одной страницы);





– строка меню **Edit** пункт меню **Preferences** в верхнем поле **Page Layout** значение **Automatic** (изменение данной настройки позволит корректно отображать на печати границы разделов, состоящих из более чем одной страницы);



– строка меню **Edit** пункт меню **Preferences** в категории **Forms** в пункте меню **Auto-Complete** установить значение **Off** (изменение данной настройки выключает режим автоподстановки в поля формы ранее введенных значений).



Переход между разделами электронной формы осуществляется с помощью кнопок расположенных внизу каждой страницы  (назад) и  (вперед).

Переход между колонками и строками в форме осуществляется в последовательном режиме с помощью клавиши «Tab» на клавиатуре, в произвольном режиме, с помощью мыши.

5.1 Ввод данных в поля ЭЛЕКТРОННОЙ ФОРМЫ

Ввод информации в поля «отчетный период» и «почтовый адрес» титульного листа электронных форм является обязательным. Без указания отчетного года и субъекта РФ, по которому сформированы данные, переход к заполнению следующей страницы будет закрыт, а на экране появится соответствующее предупреждение:

ФЕДЕРАЛЬНОЕ ГОСУДАРСТВЕННОЕ СТАТИСТИЧЕСКОЕ НАБЛЮДЕНИЕ

КОНФИДЕНЦИАЛЬНОСТЬ ГАРАНТИРУЕТСЯ ПОЛУЧАТЕЛЕМ ИНФОРМАЦИИ

Нарушение порядка представления статистической информации, а равно представление недостоверной статистической информации влечет ответственность, установленную статьей 13.19 Кодекса Российской Федерации об административных правонарушениях от 30.12.2001 № 195-ФЗ, а также статьей 3 Закона Российской Федерации от 13.05.92 № 2761-1 "Об ответственности за нарушение порядка представления государственной статистической отчетности"

СВЕДЕНИЯ О ФИЗИЧЕСКОЙ КУЛЬТУРЕ И СПОРТЕ
по состоянию на 31 декабря 2011 г.

Warning: JavaScript Window -
Заполните все обязательные поля.

Форма № 1-ФК
Утверждена постановлением Росстата от 03.04.2007 № 30
Годовая

юридические лица, их обособленные подразделения, физические лица, их обособленные подразделения по физической культуре и спорту:
- районному (городскому) органу исполнительной власти субъекта Российской Федерации;
- органам местного самоуправления муниципальных районов, городских округов;
- вышестоящей организации (в том числе федеральной);
- органам исполнительной власти субъектов Российской Федерации;
- органам исполнительной власти субъектов Российской Федерации по физической культуре и спорту;
- органам исполнительной власти субъектов Российской Федерации по физической культуре и спорту;
- территориальному органу Росстата по установленному им адресу;
- Росспорту;
- территориальному органу Росстата по установленному им адресу;
- Росстату по согласованной программе

30 апреля после отчетного периода



Наименование отчитывающейся организации

Почтовый индекс **Выберите регион**

| Код формы по ОКУД | Код | | | | | | |
|-------------------|------------------------------------|----------------------------|---------------------|--|--|-----------------------------|---|
| | отчитывающейся организации по ОКПО | вида деятельности по ОКВЭД | территории по ОКАТО | министерства (ведомства), органа управления по ОКОГУ | организационно-правовой формы по ОКОПФ | формы собственности по ОКФС | |
| 1 | 2 | 3 | 4 | 5 | 6 | 7 | 8 |
| 0609402 | | | 10 | | | | |

>> Загрузить Сохранить Печать Отправить

Ввод почтового адреса в части наименования объектов административно-территориального деления происходит путем выбора значений из списка (ОКАТО).

Просим Вас внимательно осуществлять выбор требуемого значения из списка (наличие списка указывает стрелка в конце поля для заполнения **Выберите регион**), наведя курсор на которую Вы попадаете в данный список, а с помощью двух крайних вспомогательных клавиш Вы можете - левой клавишей  – вернуться в режим редактирования (на начальный уровень выбора – «выберите регион»), правой  – завершить выбор значений и вывести адрес на просмотр /печать):

- вручную введите почтовый индекс;
- выберите регион – республику, край, область, город федерального значения;
- выберите район, тип населенного пункта или административный округ внутри республики, края, области:

(для выбора населенного пункта краевого и областного подчинения выберите тип населенного пункта; для выбора населенного пункта районного подчинения выберите район);

- выберите населенный пункт;
- далее вручную введите наименование улицы, номер дома, корпуса, квартиры.

Примечание № 2: Внимание! код ОКАТО на титульном листе формы формируется автоматически по факту выбора соответствующего значения из справочника в поле «Почтовый адрес» и редактированию не подлежит.

При заполнении полей электронных форм работает автоматическая проверка валидности ввода данных. При попытке ввода ошибочных данных статистической отчетности поле, в котором обнаружена ошибка будет подсвечено контрастным цветом, а при наведении на подсвеченное поле курсора мышки, на экране появится информационное сообщение об ошибке.

Раздел I. Кадры

Код по ОКЕИ: человек - 792

| Штатные работники физической культуры и спорта | № строки | Всего | в том числе: | | | |
|--|----------|------------|---|----------------------|-----------------------------|----------|
| | | | специалисты, впервые приступившие к работе в области физической культуры и спорта в отчетный период | в сельской местности | со специальным образованием | |
| | | | | | высшим | средним |
| 1 | 2 | 3 | 4 | 5 | 6 | 7 |
| Всего штатных работников физической культуры и спорта (сумма строк 02- 07, 10, 12- 16, 18) | 01 | 200 | 400 | 200 | 200 | 0 |
| в том числе: | | | | | | |
| дошкольных образовательных учреждений, осуществляющие работу по физической культуре и спорту | 02 | 200 | 400 | 200 | 200 | |
| общеобразовательных учреждений, осуществляющие работу по физической культуре и спорту | 03 | | | | | |
| учреждений начального профессионального образования, осуществляющие работу по физической культуре и спорту | 04 | | | | | |
| учреждений среднего профессионального образования, осуществляющие работу по физической культуре и спорту | 05 | | | | | |

Значение ячейки 02-4 должно быть меньше значения ячейки 02-3

По факту исправления Пользователем ошибки, подсветка поля исчезнет.

Раздел I. Кадры

Код по ОКЕИ: человек - 792

| Штатные работники физической культуры и спорта | № строки | Всего | в том числе: | | | |
|--|----------|------------|---|----------------------|-----------------------------|----------|
| | | | специалисты, впервые приступившие к работе в области физической культуры и спорта в отчетный период | в сельской местности | со специальным образованием | |
| | | | | | высшим | средним |
| 1 | 2 | 3 | 4 | 5 | 6 | 7 |
| Всего штатных работников физической культуры и спорта (сумма строк 02- 07, 10, 12- 16, 18) | 01 | 200 | 100 | 200 | 200 | 0 |
| в том числе: | | | | | | |
| дошкольных образовательных учреждений, осуществляющие работу по физической культуре и спорту | 02 | 200 | 100 | 200 | 200 | |
| общеобразовательных учреждений, осуществляющие работу по физической культуре и спорту | 03 | | | | | |
| учреждений начального профессионального образования, осуществляющие работу по физической культуре и спорту | 04 | | | | | |
| учреждений среднего профессионального образования, осуществляющие работу по физической культуре и спорту | 05 | | | | | |

Примечание № 3: правила формирования данных статистической отчетности подробно разъяснены в:

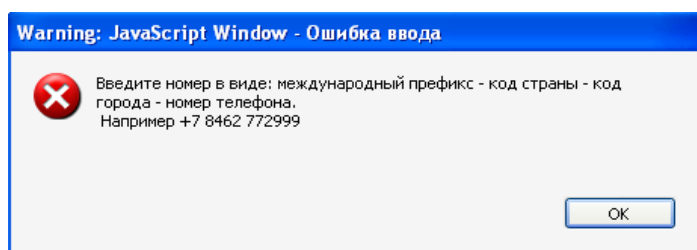
- [Рекомендациях по заполнению сводной годовой формы Федерального статистического наблюдения № 1-ФК «Сведения о физической культуре и спорте», утвержденной постановлением Федеральной службы государственной статистики от 03.04.2007 №30;](#)

- [Рекомендациях по заполнению и представлению сводной годовой формы Федерального государственного статистического наблюдения № 5-ФК «Сводные сведения по спортивным школам \(детско-юношеским спортивным школам, специализированным детско-юношеским школам олимпийского резерва и детско-юношеским клубам физической подготовки\)», утвержденной постановлением Федеральной службы государственной статистики от 03.04.2007 № 30,](#)

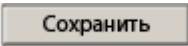
размещенных на сайте Росспорта в разделе «Статистика».

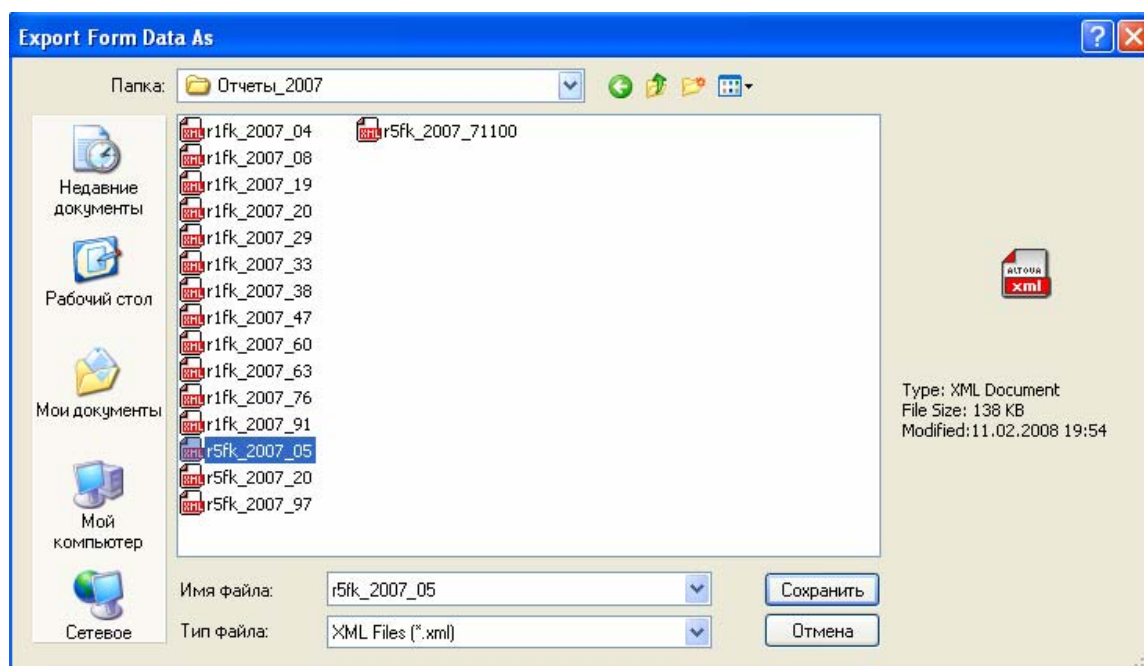
Примечание № 4: в электронных формах принята следующая нумерация ячеек – **04-3**, в которой **04** соответствует № строки, а **3** обозначает № графы.

При попытке ввода данных произвольного формата в поля, имеющие специальный формат (дата, номер телефона), на экране появится информационное сообщение, предлагающее Пользователю ввести данные в требуемом формате:



5.2 СОХРАНЕНИЕ ДАННЫХ, ВВЕДЕННЫХ В ПОЛЯ ЭЛЕКТРОННОЙ ФОРМЫ

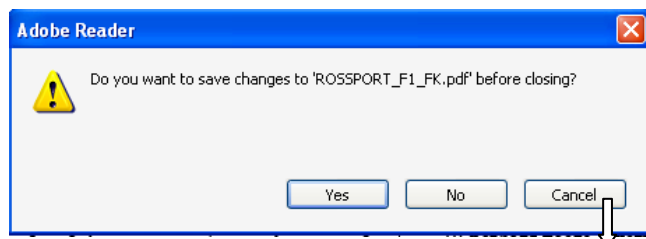
Для сохранения введенных в электронную форму данных, Пользователь нажимает кнопку , размещенную внизу каждой страницы формы. На экран выводится окно сообщения о подтверждении сохранения документа:



В окне подтверждения сохранения документа требуется выбрать папку в компьютере Пользователя, в которую будет сохранен сформированный файл.

Внимание! «Имя файла» и «Тип файла» формируются Системой автоматически. Внесение изменений в имя и тип файла недопустимо.

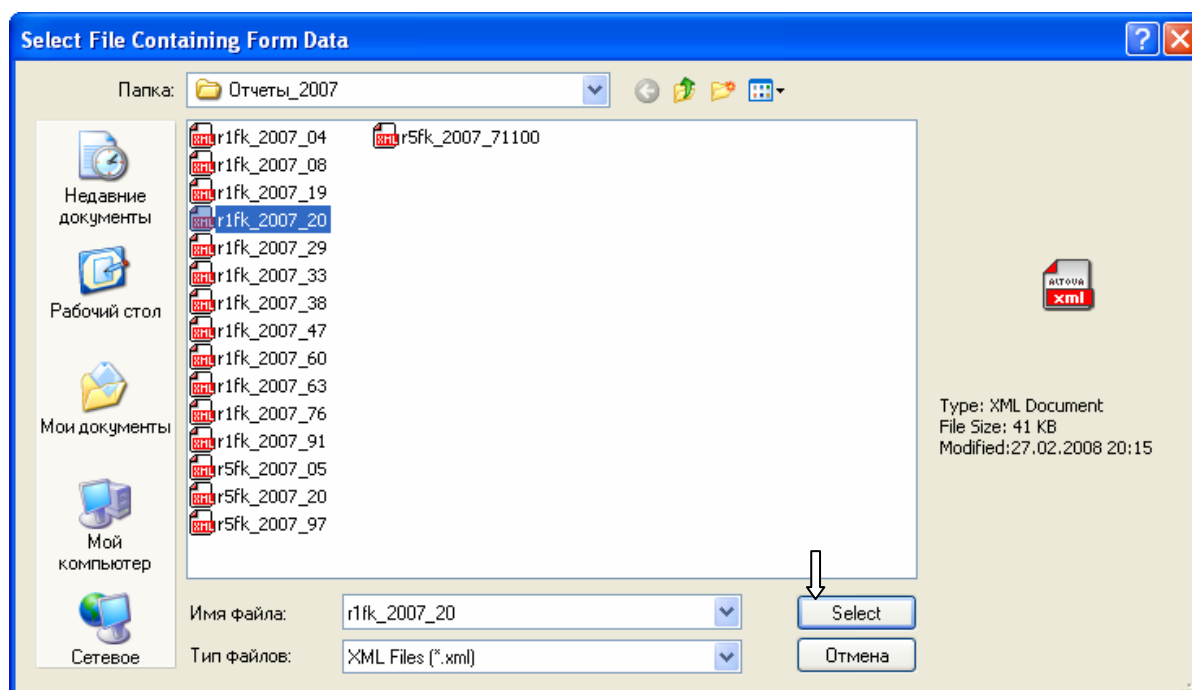
Внимание! На предложения программы Adobe Reader сохранить данные, Пользователь отвечает отказом, т.к. сохранение данных должно происходить строго с помощью кнопки «Сохранить».



При повторном сохранении документа, пользователь перезаписывает ранее сохраненный файл.

5.3 ЗАГРУЗКА ДАННЫХ, РАНЕЕ ВВЕДЕННЫХ В ПОЛЯ ЭЛЕКТРОННОЙ ФОРМЫ

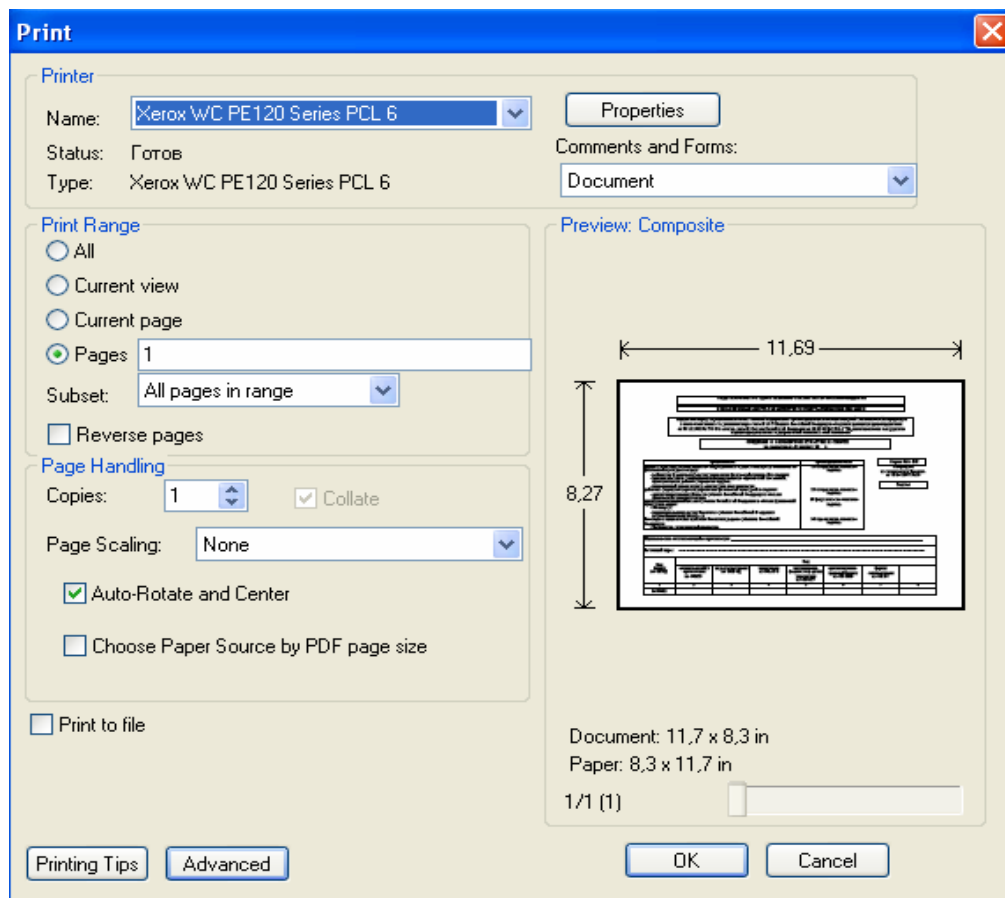
Для возобновления ввода данных в поля электронной формы или просмотра документа, Пользователь открывает электронную форму в формате PDF (**ROSSPORT_F1_FK.pdf**, **ROSSPORT_F5_FK.pdf** или **ROSSPORT_F5_FK_svodnaya.pdf**), нажимает кнопку **Загрузить**, размещенную внизу каждой страницы формы, и в окне выбора файла, выбирает файл с данными, сохраненными ранее в формате XML:



Далее, ожидается загрузка данных в поля формы. По факту загрузки можно приступить к просмотру и(или) редактированию ранее введенных данных.

5.4 ВЫВОД СФОРМИРОВАННОЙ ФОРМЫ ГОСУДАРСТВЕННОЙ СТАТИСТИЧЕСКОЙ ОТЧЕТНОСТИ НА ПЕЧАТЬ

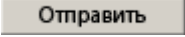
Для вывода сформированного документа на печать, Пользователь нажимает кнопку **Печать**, размещенную внизу каждой страницы формы. На экран выводится окно настройки печати, в котором необходимо выбрать принтер, указать страницы, количество копий и т.д. и отправить документ на печать:



Примечание № 5: в печатной версии документа, до момента ее передачи в орган (организацию), ответственный(ую) за сбор сведений государственной статистической отчетности в области физической культуры и спорта, необходимо поставить на последней странице документа личные подписи лица, ответственного за составление формы и руководителя организации.

5.5 ПЕРЕДАЧА ДАННЫХ ВВЕДЕННЫХ В ПОЛЯ ЭЛЕКТРОННОЙ ФОРМЫ

Передача заполненных форм в Росспорт осуществляется сотрудниками органов исполнительной власти субъектов Российской Федерации в области физической культуры и спорта в сроки, указанные на титульных листах форм:

- при наличии доступа в Интернет – по электронной почте на имя должностного лица Росспорта, ответственного за сбор сведений государственной статистической отчетности (с помощью нажатия кнопки , размещенной внизу каждой страницы формы);
- при отсутствии доступа в Интернет – записывается на электронный носитель информации (диск, дискету, карту памяти и т.п.) и передается в Росспорт ответственным должностным лицом органа исполнительной власти или курьерской службой;
- бумажные оригиналы заполненных форм государственной статистической отчетности подлежат заверению оригинальной подписью и печатью органа исполнительной власти и передаче в Росспорт (через законного представителя органа исполнительной власти, либо по почте или курьерской службой).

Передача заполненных форм в органы исполнительной власти субъектов Российской Федерации в области физической культуры и спорта осуществляется юридическими лицами и их обособленными подразделениями, осуществляющими деятельность по физической культуре и спорту в сроки, указанные на титульных листах форм:

- при наличии доступа в Интернет – по электронной почте на имя должностного лица органа исполнительной власти субъекта Российской Федерации в области физической культуры и спорта, ответственного за сбор сведений государственной статистической отчетности;
- при отсутствии доступа в Интернет – записывается на электронный носитель информации (диск, дискету, карту памяти и т.п.) и передается в орган исполнительной власти ответственным должностным лицом юридического лица или курьерской службой;
- бумажные оригиналы заполненных форм государственной статистической отчетности подлежат заверению оригинальной подписью и печатью юридического лица и передаче в орган исполнительной власти (через

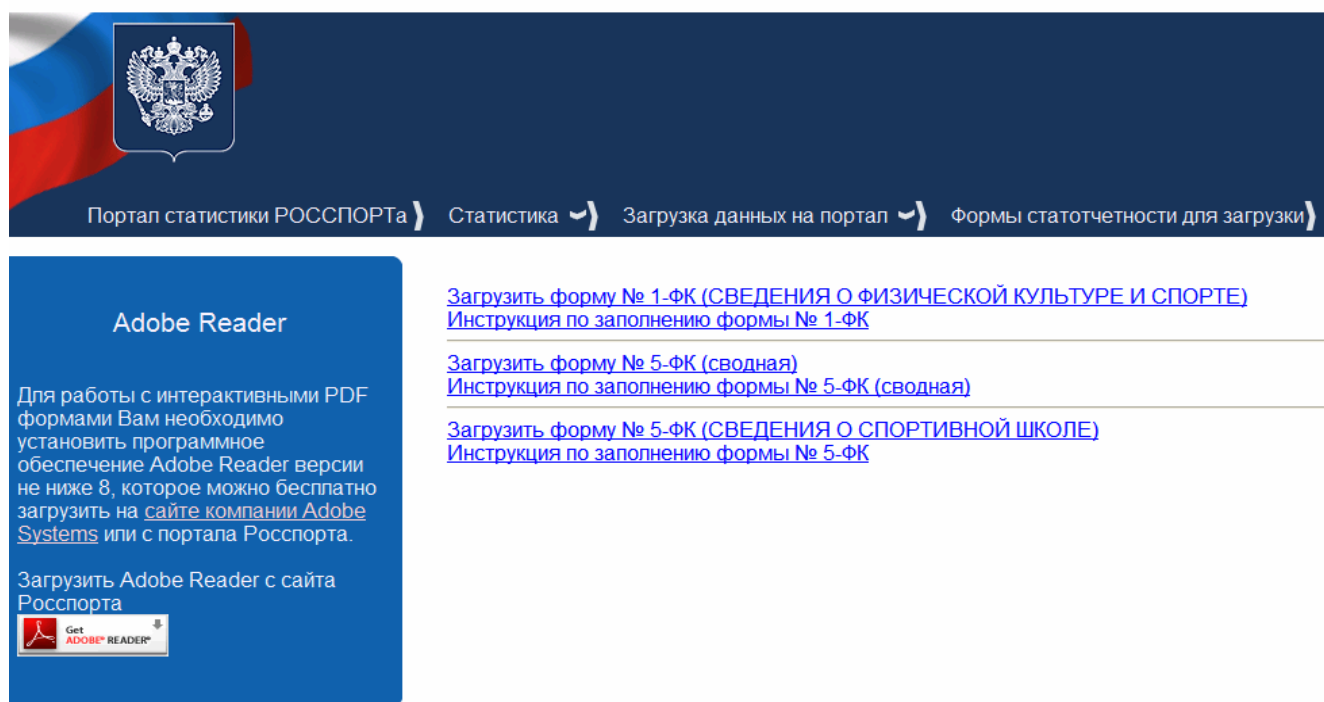
законного представителя юридического лица, либо по почте или курьерской службой).

Статистическая информация, направленная юридическими лицами, хранится и обрабатывается с соблюдением требований российского законодательства к конфиденциальности информации.

Электронные версии форм статистической отчетности, направленные в территориальные органы исполнительной власти в области физической культуры и спорта или Росспорт, минуя предлагаемую форму ввода, на рассмотрение не принимаются.

5.6 ЗАПОЛНЕНИЕ ЭЛЕКТРОННЫХ ФОРМ СТАТИСТИЧЕСКОЙ ОТЧЕТНОСТИ НА ПОРТАЛЕ РОССПОРТА (В РЕЖИМЕ ON-LINE)

Для формирования данных статистической отчетности (внесения изменений в данные статотчетности, сформированные ранее) на портале Росспорта необходимо в главном навигационном меню портала выбрать пункт "[Формы статотчетности для загрузки](#)" -> "[Загрузить форму...](#)".



The screenshot shows the top navigation bar of the RosSport portal with the following items: "Портал статистики РОССПОРТА", "Статистика", "Загрузка данных на портал", and "Формы статотчетности для загрузки". Below this is a blue sidebar containing the Adobe Reader logo and text: "Для работы с интерактивными PDF формами Вам необходимо установить программное обеспечение Adobe Reader версии не ниже 8, которое можно бесплатно загрузить на сайте компании Adobe Systems или с портала Росспорта. Загрузить Adobe Reader с сайта Росспорта". To the right of the sidebar are three links: "Загрузить форму № 1-ФК (СВЕДЕНИЯ О ФИЗИЧЕСКОЙ КУЛЬТУРЕ И СПОРТЕ)", "Загрузить форму № 5-ФК (сводная)", and "Загрузить форму № 5-ФК (СВЕДЕНИЯ О СПОРТИВНОЙ ШКОЛЕ)".

Далее, следуя рекомендациям [раздела 5](#) настоящего Руководства пользователя, заполнить (внести изменения в) соответствующую форму статистической отчетности.

По факту завершения заполнения (внесения изменений в) формы(у), необходимо:

- **сохранить** введенные **данные** в формате XML в порядке, описанном в [п. 5.2.](#) настоящего Руководства пользователя;

- и **передать** сохраненные в компьютере Пользователя **данные** должностному лицу организации, ответственной за сбор форм государственной статистической отчетности в области физической культуры и спорта в порядке, описанном в [п.5.5.](#) настоящего Руководства пользователя.

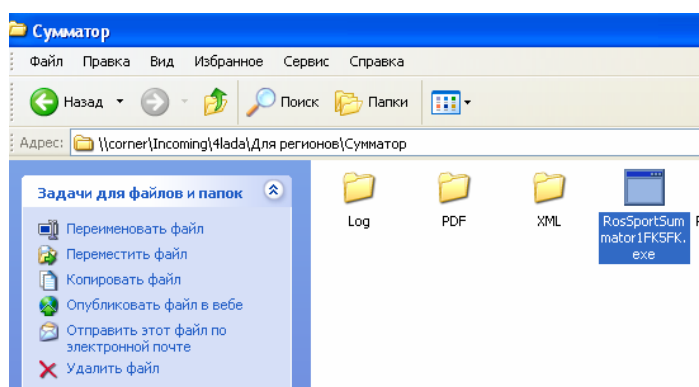
6 ПОРЯДОК РАБОТЫ С ПРИЛОЖЕНИЕМ «РОССПОРТ СУММАТОР»

Приложение «Росспорт Сумматор» предназначено для автоматизации процесса создания сводных отчетов по формам государственной статистической отчетности в органах исполнительной власти субъектов РФ в области физической культуры и спорта, с целью исключения фактора ошибки при суммировании данных статистической отчетности вручную. С его помощью Вы можете создавать сводные отчеты 1-ФК и 5-ФК (сводная) на базе отчетов 1-ФК и 5-ФК, поступивших от юридических лиц и организаций, осуществляющих деятельность в области физической культуры и спорта и выполнять нижеперечисленные действия:

- вводить данные, полученные от юридических лиц в бумажном виде в электронные формы (1-ФК и 5-ФК) и создавать сводный отчет в автоматическом режиме с помощью приложения;
- загружать в приложение данные, полученные от юридических лиц в электронном виде (файлы формата .xml) и создавать сводный отчет в автоматическом режиме с помощью приложения;
- выводить на печать и отправлять в Росспорт в электронном и бумажном виде сводные отчеты, сформированные с помощью приложения;
- создавать файл с данными по юридическим лицам для того, чтобы облегчить ввод статистических данных по ним в будущем или, в случае если отдельные юридические лица не имеют возможности сдавать отчетность в электронном виде, распечатывать им форму отчета для заполнения с заранее заполненными реквизитами;
- создавать и сохранять файлы с данными по юридическим лицам, для создания электронного архива по отчетам в виде XML файлов.

6.1 ЗАПУСК ПРИЛОЖЕНИЯ

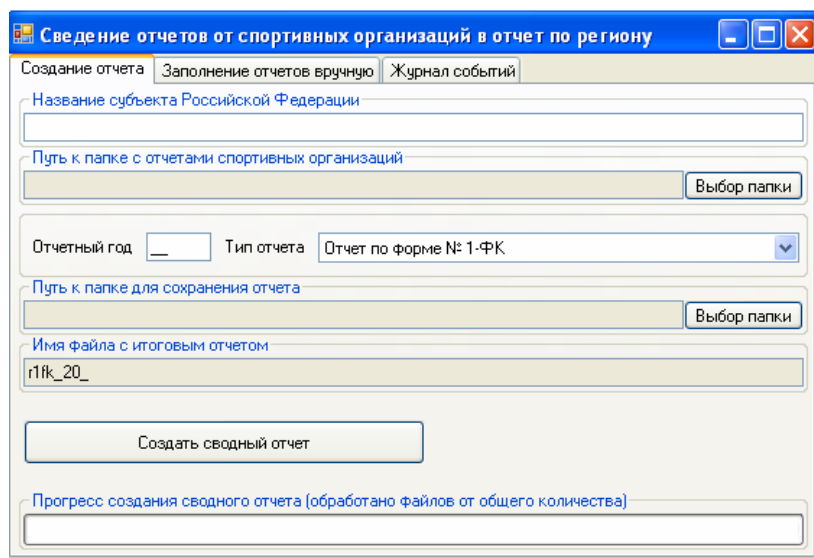
Для запуска приложения необходимо перейти в папку на компьютере пользователя, в которую оно было установлено, и запустить файл «RosSportSummator1FK5FK.exe».



6.2 СОЗДАНИЕ ОТЧЕТА

В основном окне приложения Вы можете создать сводный отчет на основании отчетов юридических лиц, поступивших и загруженных в систему.

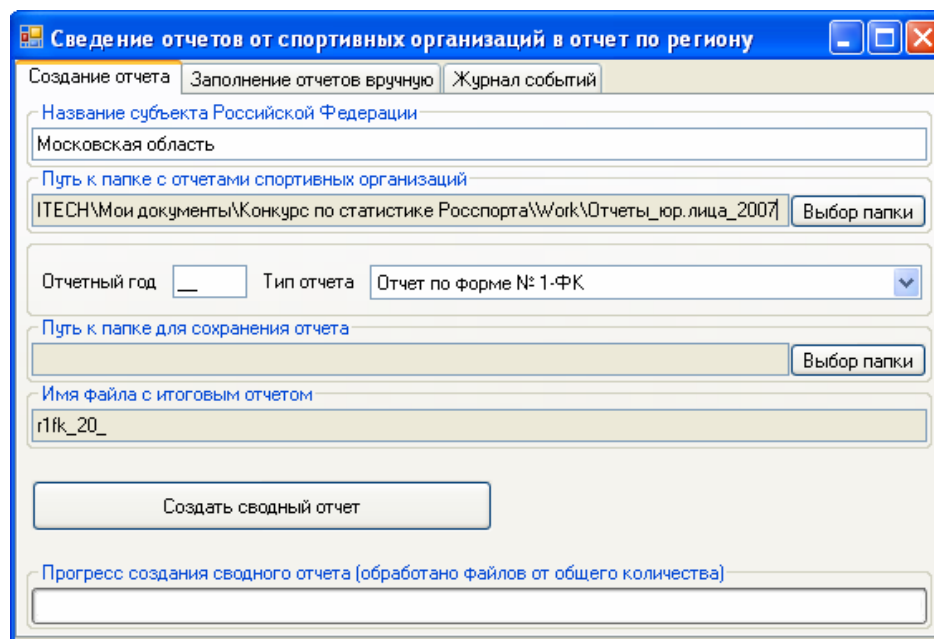
Перейдите на закладку «Создание отчета».



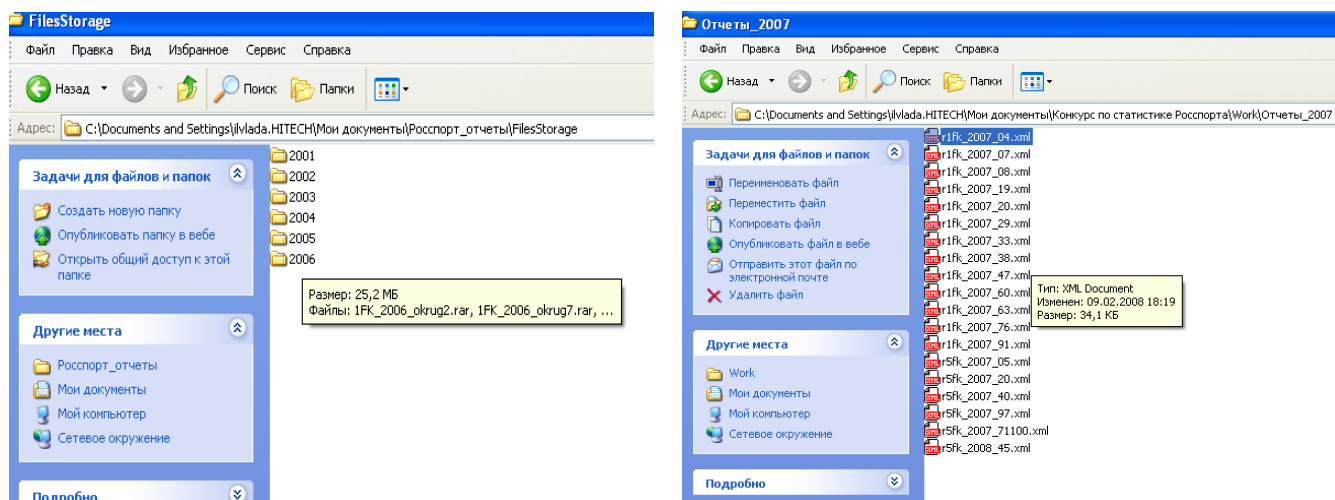
Введите название субъекта Российской Федерации, по которому будут сформированы сводные отчеты по формам государственной статистической отчетности 1-ФК и 5-ФК (сводная) в поле «[Название субъекта Российской Федерации](#)».

Выберите папку, в которой были сохранены ранее отчеты от спортивных организаций. Для этого необходимо нажать кнопку «[Выбор папки](#)» под строкой «[Путь к папке с отчетами спортивных организаций](#)».

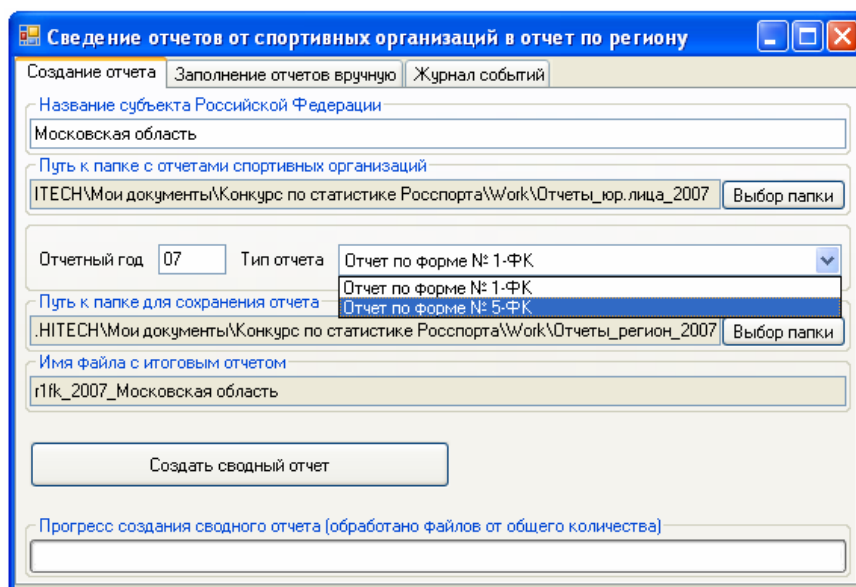
В появившемся окне выбора перейдите к папке, в которой сохранены отчеты в формате .xml (процедура сохранения данных в формате .xml подробно разъяснена в [п.5.2](#) данного Руководства) и нажмите кнопку «[OK](#)».



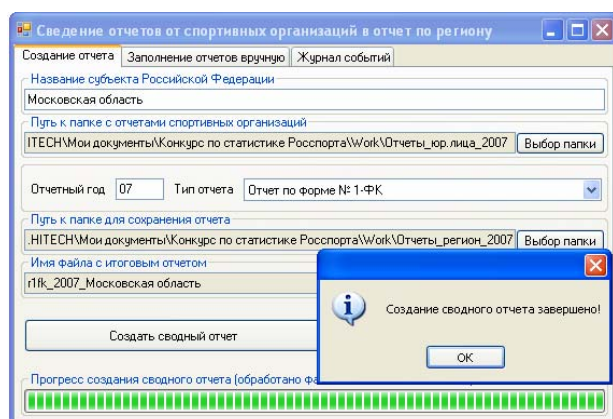
Внимание! Все отчеты от спортивных организаций должны быть сохранены в одной папке, которая создается для каждого отчетного периода (года).



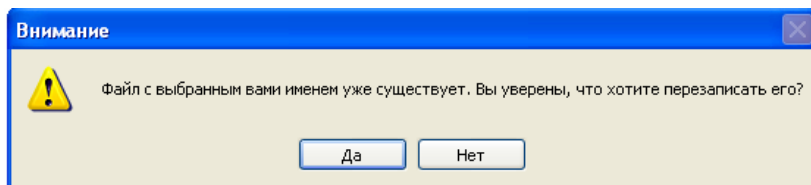
Введите год, за который будет создаваться отчет в поле «Отчетный год» (в формате двух последних цифр года), выберите тип отчета и папку, в которую будет сохранен сводный отчет, нажав кнопку «Выбор папки» под строкой «Путь к папке для сохранения отчета». Имя файла с итоговым отчетом формируется в автоматическом режиме.



Нажмите на кнопку «Создать сводный отчет» для формирования отчета.



Если в процессе сбора данных был сформирован промежуточный сводный отчет (без учета данных по одной или нескольким спортивным организациям), Вы можете, сохранив недостающие данные из регионов в папке отчетного периода, сформировать сводный отчет повторно. На экране появится соответствующее предупреждение и на вопрос о перезаписи файла Вы можете ответить утвердительно, или отказаться от перезаписи данных.



По окончании формирования отчета откройте созданный файл в PDF-форме (подробно процедура загрузки данных в форму разъяснена в [п.5.3](#) настоящего Руководства пользователя), проверьте правильность сформированных данных и при необходимости введите данные, которые не подлежат автоматическому формированию:

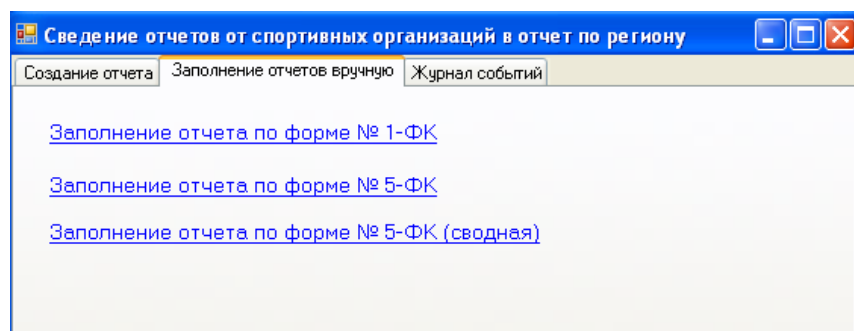
- в форме 1-ФК в:
 - титульный лист – данные об отчитывающейся организации (в случае если не используется шаблон отчета);
- в форме 5-ФК(сводная) в:
 - титульный лист – данные об отчитывающейся организации (в случае если не используется шаблон отчета);
 - раздел I. Численность занимающихся – данные строк 101-112;
 - раздел II. Тренерско-преподавательский состав – данные строк 101-112;
 - раздел IV. Данные по школам

Далее повторно сохраните сводный отчет по субъекту РФ в соответствующей папке в формате .xml и выполните действия, описанные в пунктах [5.4](#) и [5.5](#) настоящего Руководства пользователя.

6.3 ЗАПОЛНЕНИЕ ОТЧЕТОВ ВРУЧНУЮ

В системе существует возможность заполнить отчеты вручную, в случае если спортивная организация не представила отчет в электронном виде.

Перейдите на закладку «[Заполнение отчетов вручную](#)».



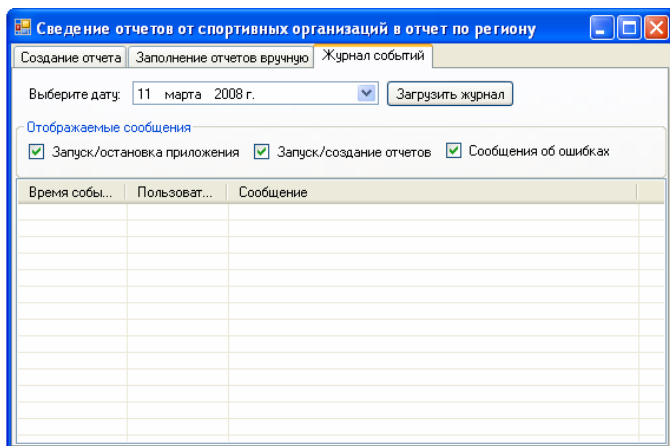
Выберите тип отчета и нажмите на соответствующую ссылку. В ответ, будет открыта электронная PDF-форма отчета. Заполните ее в соответствии с порядком, описанном в [п.5](#) настоящего Руководства пользователя.

По факту заполнения формы отчета, сохраните данные в папку отчетного периода, где размещаются все электронные формы отчетов от юридических лиц за период.

6.4 ПРОСМОТР ЖУРНАЛА СОБЫТИЙ

В программе существует возможность просмотреть журнал событий.

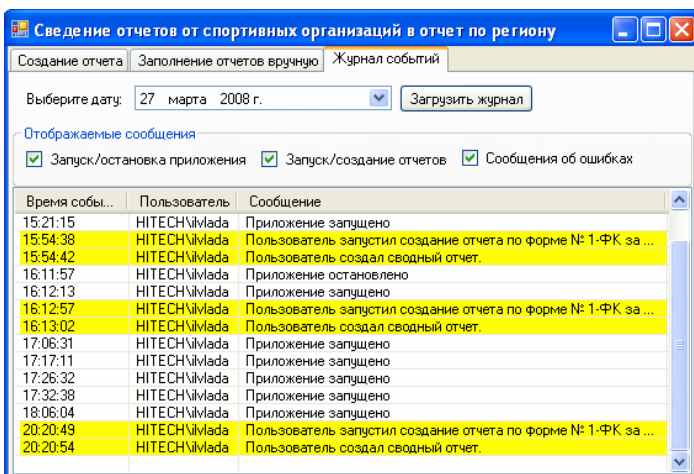
Перейдите на закладку «Журнал событий».



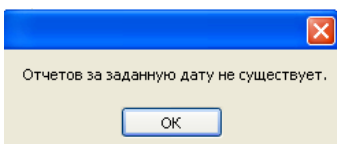
Выберите дату, за которую Вы хотите просмотреть журнал в поле «Выберите дату».

Выберите типы событий, которые Вы хотите просмотреть, отметив галочками соответствующие пункты: «Запуск/остановка приложения», «Запуск/создание отчетов», «Сообщения об ошибках».

Нажмите кнопку «Загрузить журнал» для загрузки интересующих Вас событий.



В случае, если на протяжении выбранного периода с приложением никто не работал на экране появится сообщение следующего содержания:



7 АВАРИЙНЫЕ СИТУАЦИИ. ВОССТАНОВЛЕНИЕ БАЗЫ ДАННЫХ

В случае возникновения аварийных ситуаций, обращайтесь к администратору или службу поддержки Системы. Рекомендации по предотвращению и ликвидации таких ситуаций представлены в руководстве администратора компонента.